



**HOSPICE CASA SPERANȚEI**  
PREȚUIM FIECARE CLIPĂ DE VIAȚĂ

Making every moment count!

**2014** Raport Anual  
Annual Report

Premiul de excelență pentru 22 de ani de activitate, la Gala Oameni pentru Oameni  
Award for Excellence for 22 years of activity, at the People for People Gala

[www.hospice.ro](http://www.hospice.ro)

# HOSPICE pentru România

## HOSPICE for Romania

HOSPICE s-a născut dintr-un vis. Un om, care a cunoscut durerea părintelui său în lupta cu cancerul, a decis să se facă punte pentru copiii și adulții din România, diagnosticați cu boli incurabile. În urmă cu 23 de ani, Graham Perolls a deschis în România calea îngrijirii paliative.

Din 1992 până acum, peste 17.500 de oameni, aflați într-o cursă nedreaptă, au găsit alinare la HOSPICE. Ei și familiile lor au primit sprijin atunci când au avut nevoie și au aflat cum își pot păstra demnitatea în fața bolii.

HOSPICE Casa Speranței oferă îngrijire medicală pentru copiii și adulții diagnosticați cu boli incurabile, sprijin social și consiliere psiho-emoțională și spirituală pentru aceștia și familiile lor. Serviciile sunt oferite în centre de zi, ambulatorii și unități proprii pentru internare, la domiciliul pacienților și în spitalele partenere.

În 2014, HOSPICE Casa Speranței a ajuns la peste 180 de angajați, în două centre cu servicii integrate, unul la Brașov și altul la București și în cadrul a două echipe mobile din Făgăraș și Zărnești.

Organizația este recunoscută ca reper în materie de educație în îngrijirea paliativă, oferind cursuri de specializare pentru profesioniștii din România și din străinătate.



Mulți dintre copiii și adulții aflați în grija fundației nu își mai pot imagina acum lupta cu boala fără ajutorul celor care le-au atins, mângâiat și pansat sufletele.

HOSPICE este o casă, un refugiu și un simbol care ne amintește tuturor că nu suntem singuri și că ne putem alia pentru a crea clipe de normalitate, atunci când până și lucrurile banale ajung să fie făcute cu un efort uluitor.

Întregul sprijin al fundației este gratuit și oferit necondiționat bolnavilor și familiilor acestora, indiferent de condiția materială, starea socială și mediul din care provin pacienții.

HOSPICE was born from a dream. Having watched his father battle with cancer and seeing what kind of suffering this involved, an Englishman decided to help people in Romania similarly affected by an incurable illness. 23 years ago, Graham Perolls introduced palliative care to Romania.

Since 1992, more than 17,500 people, battling against the odds, have found relief at HOSPICE. They and their families have received support when they have needed it and learned how they can preserve their dignity in the face of illness.



HOSPICE Casa Speranței provides medical assistance for children and adults diagnosed with an incurable illness, social support, spiritual and psycho-emotional counselling for patients and their families. These services are offered in day centres, outpatient and inpatient units, at home and in partner hospitals.

In 2014, HOSPICE Casa Speranței has reached the number of 180 employees, operating out of two centres with integrated services, one in Braşov and one in Bucharest, together with two mobile teams in Făgăraş and Zărneşti.

The organisation is recognised as a benchmark in palliative care education, providing training for professionals from Romania and abroad.

Many of the children and adults cared for by the foundation can no longer imagine fighting against the disease without the help of those who touched, comforted and looked after their souls.

HOSPICE is a home, a sanctuary and a symbol which reminds us all that we are not alone and that we can work together to provide normality, when the smallest and most simple things can take so much effort to attain.

All the services offered by the charity to patients and their families are free-of-charge, whatever their social status, financial position or background.





17 500

**pacienți**  
**patients**

## Viziune

Credem în îngrijirea paliativă ca drept al omului. Viziunea noastră este ca, în România, toți pacienții cu boli incurabile să beneficieze de îngrijire adecvată, la momentul potrivit, pentru a trăi cu demnitate fiecare clipă, alături de cei dragi.

## Misiune

Îngrijim cu profesionalism și dăruire copii și adulți care trăiesc cu o boală incurabilă, oferind servicii specializate pentru ei și familiile lor. Dezvoltăm îngrijirea paliativă la nivel național și internațional prin informare, educație, consultanță și îmbunătățirea legislației.

## Vision

We believe that palliative care should be a human right. Our vision is of a future where all patients in Romania facing an incurable illness will receive proper care, at the right time, in order to live every moment with dignity, alongside their loved ones.

## Mission

We care for children and adults suffering from an incurable illness, with professionalism and dedication, offering specialized services for them and for their families. We develop palliative care at a national and international level through education and training, counselling and improving legislation.

# Echipa HOSPICE

## The HOSPICE Team



**ALEX  
PĂDUREANU**

Director Executiv  
Executive Director

“Trăiesc cu frumosul sentiment că familia HOSPICE trece prin schimbări importante.

Dacă echipele din Brașov, București, Făgăraș și Zărnești ar fi copiii unei familii, atunci s-ar putea spune că echipa din București își dă examenul de licență, iar sora mai mare din Brașov a făcut totul pentru a o sprijini. Întreaga familie a făcut un efort pentru a fi alături de ea într-un moment marcant, inaugurarea Centrului HOSPICE din București.

Sunt foarte mândru de întreaga familie HOSPICE și aș vrea să mulțumesc fiecărui membru al acestei echipe, aceste realizări extraordinare au fost posibile mulțumită vouă!”

“It has been great to see the hospice family go through some really important changes together.

If the teams in Brașov, Bucharest, Făgăraș and Zărnești were the children in a family, then we could say that the team in Bucharest is just about to take its most important exam and its older sister in Brașov has stepped in and done everything to help it. The entire family has made an effort to be there, at a very important moment in its life, the opening of the Bucharest HOSPICE Centre.

I am really proud of the entire HOSPICE family and I would like to thank each member of this team, these amazing accomplishments were possible thanks to you all!”



180

angajați  
employees





# Servicii HOSPICE pentru pacienți și familiile lor

HOSPICE services for patients and their families

2 586

**de copii și adulți diagnosticați cu boli incurabile au beneficiat în 2014 de serviciile gratuite ale fundației.**

children and adults diagnosed with incurable illnesses received free-of-charge HOSPICE services in 2014.



# Îngrijire paliativă la domiciliu

## Palliative care at home

asistență multidisciplinară  
acordată acasă  
multidisciplinary care  
offered at home



17 468

**vizite**  
visits

# Spitalizare în unitatea HOSPICE

## HOSPICE inpatient unit admission

internare în centrele  
organizației  
admission in the  
organisation's inpatient units



651

**internări**  
admissions

# Consultații în ambulatoriu

## Consultations in the outpatient clinic

asistență fără  
internare  
care without  
admission



7 014

**consultații**  
consultations

## Activități în centrele de zi Day centre activities

consiliere și activități  
creativ-recreative  
counselling and creative/  
recreational activities



2 909

participări  
attendances

## Tratament kinetoterapeutic Physiotherapy treatment

întreținere și  
terapie pentru pacienți  
care and therapy for  
patients



1 489

ședințe  
sessions

## Servicii sociale Social services

asistență socială extinsă  
pentru pacienți și aparținători  
extended social assistance  
for patients and their families



16 507

intervenții  
interventions

## Consiliere psiho-emoțională Psycho-emotional counselling

ședințe susținute  
de psiholog  
sessions with the  
psychologist



1 619

ședințe  
sessions

## Consiliere spirituală Spiritual counselling

consiliere adaptată credințelor și  
valorilor pacienților  
counselling based on the beliefs  
and values of the patients



3 317

ședințe  
sessions

## Consultanță în spitalele partenere Counselling in partner hospitals

colaborare cu specialiștii din  
alte spitale  
collaboration with specialists  
from other hospitals



2 054

intervenții  
interventions

# O lecție de iubire

Deși a murit de mai bine de un an, Geta vorbește despre soțul ei ca și cum este încă prezent. “La un milion, găsești un soț ca al meu”. Pe Sandu l-a cunoscut când avea 19 ani, în Uzina “Steagul”, locul în care amândoi au lucrat o viață.

“Acolo eram ca într-o casă mare: erau familii, certuri, divorțuri. Le trăiam pe toate la comun. Sandu avea părul lung și era blajin. Ne-am căsătorit la patru ani după ce ne-am cunoscut”, spune Geta despre Sandu, care i-a fost “pereche” și la muncă, și acasă.

“Toată viața, am făcut totul împreună. Am luat decizii, am încercat lucruri, am greșit, am răs apoi împreună de greșeala noastră. Și nu ne-a părut rău pentru nimic”, explică Geta zâmbind. În 2008, a fost diagnosticată cu cancer la vezică.

“În ultimii ani, în uzină, am lucrat cu cloroform, fără nicio protecție. Inhalam, la propriu, soluția cu care lucram. Eu am deschis șirul îmbolnăvirilor în familia mea. În 2008, am trecut prin prima operație. Cancerul a recidivat după 6 luni, apoi după un an și apoi în 2013. Am patru operații și, totuși, trăiesc cu speranța că voi fi bine”, explică Geta.

Pentru ea, a urmat o perioadă neagră: “În 2011, sora mea a aflat că are cancer la plămâni și s-a stins după doar un an, în 16 iulie 2012.





## A love lesson

Although he passed away more than a year ago, Geta speaks of her husband as if he is still here. “Husbands like mine are one in a million”. She met Sandu when she was 19 years old, at the “Steagul” Factory, the place where they both worked a lifetime.



“The factory was like a big house: there were families, quarrels, divorces and we all shared those experiences. Sandu had long hair and he was gentle. We got married four years after we first met”, says Geta about Sandu who was her “match” at home and also at work. “We did everything together all our lives. We made decisions, tried things, we made mistakes and then we laughed about them. And we never had any regrets”, explains Geta smiling. In 2008, she was diagnosed with bladder cancer.

“During the last years spent at the factory I worked with chloroform, with no protection. I was literally inhaling the solution. I was the first to become ill in my family. In 2008, I had the first surgery. The cancer recurred 6 months later, then again in one year and then in 2013. I had four surgeries and yet I live hoping that I will be fine”, explains Geta. A dark period followed then for her: “In 2011, my sister discovered she had lung cancer and she passed away one year later, on July 16th 2012.



În aceeași zi, a murit soacra mea, de cancer genital. Pe amândouă le-am îngrijit și am văzut cum se sting”, își amintește Geta. Sandu a ieșit la pensie la începutul anului 2013, iar la două luni distanță era diagnosticat cu cancer de plămâni.

A fost operat, a făcut chimioterapie și a murit înainte ca anul 2013 să se încheie. “Din grijă pentru mine, el nu a pomenit niciodată cuvântul «moarte». În a treia zi de Crăciun a spus că se simte foarte obosit.

A doua zi nu a mai putut vorbi, dar țuguia buzele ca să mă sărute. Ne-am pupat toată ziua și l-am îmbrățișat. Fiul nostru, Cristi, a venit seara și a rămas cu noi. Peste noapte, Sandu s-a ridicat, a făcut câțiva pași și a murit cu fața așezată pe mâna fiului nostru”, povestește Geta plângând.

Geta, sora ei, apoi soacra și, mai târziu, soțul au primit sprijin de la HOSPICE. Geta are 56 de ani, iar din pacient HOSPICE a devenit voluntar. Nu lipsește nicio zi din centrul de zi al fundației și este prietena celor care luptă cu un dușman perfid și nevăzut: “Când am venit aici, eram un om fără reacție. Întâlnirea cu HOSPICE mi-a schimbat percepția asupra tuturor lucrurilor.

Aici am învățat să lupt, să sper. Am reînvățat să zâmbesc. Cred că aș muri să mi se zică să nu mai vin aici. Suntem ca o familie. Știu ce preferințe are fiecare din acest grup, dacă bea ceai sau cafea, dacă îi place muzica sau liniștea, dacă mănâncă sau nu prăjitură cu lămâie. Vin cu drag și spun că mă duc la serviciu. E locul care îmi dă putere.”

The same day, my mother-in-law died of genital cancer. I took care of both of them and saw them passing away”, remembers Geta. Sandu retired at the beginning of 2013, and two months later he was diagnosed with lung cancer.

He underwent surgery, chemotherapy and died before 2013 ended. “Out of concern for me, he never mentioned the word «death». On the third day of Christmas he said he was feeling very tired.

The next day he couldn't talk but he was puckering his lips to kiss me. We kissed all day long and I embraced him. Cristi, our son, arrived in the evening and stayed with us. During the night, Sandu woke up, took a few steps and died with his face resting on our son's hand”, says Geta crying.

Geta, her sister, her mother-in-law and also her husband, all received support from HOSPICE. Geta is 56 years old and from a HOSPICE patient she became a volunteer. She never misses a single day in the HOSPICE day centre and she is the friend of those who struggle with an insidious and unseen enemy: “When I came here, I was a person without reaction. Discovering HOSPICE changed my perception of everything.

Here I learned to fight, to hope. I learned to smile again. I think I would die, if someone told me I could not come here anymore. We are like a family here. I know what each one from this group likes or dislikes, if he/she drinks tea or coffee, prefers music or silence, eats lemon cake or not. I come here with pleasure, thinking I go to work. This is the place that gives me strength”.



# Mesajul Președintelui



## **GRAHAM PEROLLS**

Președinte

“După 6 ani de eforturi asidue de strângere de fonduri în România, Marea Britanie și SUA, am reușit finalizarea construcției și utilării Centrului HOSPICE din București.

Într-o zi însorită de septembrie, sute de baloane verzi și-au luat zborul către văzduh, anunțând inaugurarea centrului. Ducesa de Norfolk și HIRH Dominic Habsburg au tăiat panglica edificiului și au dezvelit placa donatorilor. Suntem profund

îndatorați foarte multor companii și persoane fizice, care ne-au ajutat să realizăm visul de a ridica primul centru cu servicii integrate de îngrijire paliativă din București. Știu cu siguranță că acest loc va deveni în anii următori sprijin și pavăză pentru mii de pacienți.

În același timp, echipele HOSPICE din Brașov, București, Făgăraș și Zărnești au ajuns la un număr mare de pacienți, în 2014. Știm cât de mare este provocarea în perioada următoare pentru a susține toate aceste servicii, dar ne bazăm pe sprijinul comunității și suntem siguri că HOSPICE va rămâne rază de speranță pentru cei care înfruntă o boală incurabilă.”



# Centrul HOSPICE din București

Statisticile arată că, doar în București, peste 40.000 de oameni se luptă cu cancerul, iar alți 5.000 sunt diagnosticați anual cu aceeași boală neiertătoare. Un tablou complet al numărului celor care suferă de o boală incurabilă, pe lângă cazurile de cancer, nici măcar nu poate fi extras din evidențele existente.

Cifrele sunt halucinante, iar sprijinul pe care îl primesc cei aflați într-o astfel de situație din partea statului și a sistemului medical de sănătate este precar. Centrul HOSPICE din București s-a născut pentru a combate această realitate greu de conceput într-o capitală europeană.

Inaugurarea centrului a avut loc în 19 septembrie 2014, investiția în proiect ridicându-se la 5,7 milioane de euro.

În 2014, Echipa HOSPICE din București a fost aproape de peste 650 de pacienți și de familiile acestora prin 3.580 de vizite la domiciliu, 3.297 de servicii de asistență socială, 843 de ședințe de consiliere psiho-emoțională, 771 de consultații și tratamente în ambulatoriu, 287 de ședințe de kinetoterapie, 367 de sesiuni de consiliere spirituală și 1.832 de vizite pentru consultanță în spitalele partenere.



€ 5 700 000

**investiție totală**  
total investment



2 000\*

**pacienți îngrijiți/an**  
patients cared for/year



11 000\*

**vizite la domiciliu/an**  
home care visits/year

\* Cifre estimate pentru momentul în care Centrul HOSPICE din București va funcționa la capacitate maximă.



700\*

**internări/an**  
admissions/year



5 000\*

**participări în  
centrul de zi/an**  
day centre  
attendances/year



8 000\*

**consultatii în  
ambulatoriu/an**  
consultations in the  
outpatient clinic/year



\* Figures estimated for the Bucharest HOSPICE Centre operating at full capacity.

# Bucharest HOSPICE Centre

According to statistics, in Bucharest alone, more than 40,000 patients are fighting cancer, and 5,000 more are diagnosed every year with the same unforgiving illness. Using the statistics available it is not even possible to establish the number of patients suffering from an incurable illness other than cancer.

The numbers are staggering and the support these people receive from the state health system is precarious. The HOSPICE Centre in Bucharest was created to address this hard to imagine reality in a European capital city.

The opening of the centre took place on the 19th of September 2014, and the total investment required to complete the project reached 5,7 million euros.

In 2014, the HOSPICE team from Bucharest offered support to more than 650 patients and their families through 3,580 home care visits, 3,297 social services, 843 psycho-emotional counselling sessions, 771 ambulatory consultations and treatments, 287 physiotherapy sessions, 367 spiritual counselling sessions and 1,837 consultations in partner hospitals.

# President's message



**GRAHAM  
PEROLLS**

President

“After 6 years of hard work and fundraising in Romania, the UK and USA, we were finally able to complete and equip the building of the new HOSPICE centre in Bucharest.

On a sunny September day, hundreds of green balloons were released into the air to mark the official opening event. The Duchess of Norfolk and HIRH Dominic Habsburg «cut the ribbon» and unveiled the donor’s plaque. We owe an enormous debt of

gratitude to so many companies and individuals who helped us realise the dream of building the first palliative care centre with integrated services in the capital.

I am sure that this centre will become a place of hope and comfort for thousands of patients in future years.

Meanwhile, the current work in Braşov, Bucharest, Făgăraş and Zărneşti has continued and a large number of patients received care during 2014. We know what a challenge it will be to sustain all the services in the coming years but we are counting on support from the community to ensure that we remain a «beacon of hope» for those who are affected by an incurable illness.”

# Centrul HOSPICE de la Adunații Copăceni

The HOSPICE Centre at Adunații Copăceni

**Domeniul a fost donat de familia Florescu, în 2012, Fundației HOSPICE Casa Speranței.**

The land was donated to HOSPICE Casa Speranței by the Florescu family, in 2012.

**Investiție actuală**  
Current investment

€ 218 000

**Investiție totală estimată**  
Total estimated investment

€ 1 384 000

## Centru de terapie pentru copii cu boli rare sau prognostic limitat de viață și familiile acestora

Copiii diagnosticați cu o boală gravă, care le afectează iremediabil întreaga existență, sunt adeseori complet neglijăți de sistemul de stat românesc. Părinții acestora se simt izolați și neputincioși și uneori ajung să își abandoneze copiii sau ajung să aibă probleme psihice, devin alcoolici sau renunță la ideea de familie.

De asemenea, copiii sau tinerii care se confruntă cu moartea unui părinte sau a unui frate sunt nevoiți să înfrunte situații dificile, fără să beneficieze de sprijinul adecvat.

În acest moment, în România, nu există un spațiu dedicat copiilor și tinerilor cu astfel de probleme sau familiilor acestora.

Centrul HOSPICE de la Adunații Copăceni este gândit ca un spațiu în care copiii, tinerii și familiile vulnerabile pot găsi refugiu și alinare, pentru o anumită perioadă de timp. Clădirile care există pe domeniul de la Adunații Copăceni au intrat într-un proces de renovare și utilare, iar unele dintre ele au fost deja finalizate. Este cazul spațiului dedicat taberelor de vară, unde deja grupuri succesive de 20 sau 30 de copii au fost beneficiari ai proiectului.

Centrul HOSPICE va include un centru de zi (activități educativ-terapeutice pentru copii), altul de îngrijire paliativă (12 paturi), un adăpost dedicat familiilor aflate în situații limită (5 apartamente) și un centru educațional (pentru părinți și specialiști în îngrijire paliativă).

## The therapy centre for children with rare or life-limiting illnesses and their families

The children diagnosed with a severe disease, that irretrievably affects their entire existence, are often neglected by the Romanian state healthcare system. Their parents feel isolated and powerless and may end up by abandoning them or may end up with psychiatric problems, turning to alcohol or giving up the idea of a family.

Also, the children or the young people experiencing the death of a parent or a sibling are forced to face difficult situations, without receiving the proper support.

At the moment, in Romania, there is no such place dedicated to the children, young people and families facing these kinds of problems.

The Centre at Adunații Copăceni is conceived as a place where children, young people and vulnerable families can find refuge and solace for a certain period of time. The buildings have entered into a process of renovation and modernisation and some of them have already been completed. This is the case with the space dedicated to the summer camps, where groups of 20 to 30 children have already been the beneficiaries of the project.

The HOSPICE Centre will include a day centre (educational-therapeutic activities for children), a respite centre for palliative care (12 beds), a shelter for families in crisis situations (5 apartments) and an educational centre (for parents and palliative care specialists).

# Evenimente și Campanii

## Events and Campaigns

### Team HOSPICE

este prezentă în fiecare an la **Semimaratonul București**, organizat în luna mai, și la **Maratonul București**, organizat în luna octombrie. Team HOSPICE este cea mai numeroasă și vizibilă echipă din cadrul celor două competiții. Strângerea de fonduri se realizează cu ajutorul alergătorilor și al companiilor care îi susțin pe aceștia.

participates every year in the **Bucharest Half Marathon**, in May, and in the **Bucharest Marathon**, in October. Team HOSPICE is the largest and most visible team in these two competitions. Fundraising is done by runners and companies who support them.

Semimaratonul București  
Bucharest Half Marathon



248  
alergători runners  
€ 26 500

mai / May

Maratonul București  
Bucharest Marathon



600  
alergători runners  
€ 60 000

octombrie / October

### Balul Florii de Colț The Edelweiss Ball

A avut loc până acum, în fiecare an, în luna noiembrie și a câștigat renumele de unul dintre cele mai apreciate evenimente caritabile din România. Din 2015, Balul Florii de Colț lasă loc altor două evenimente: Gala HOSPICE și Edelweiss Grand Opera Dinner.

It took place in November, every year until now, and was known as one of the most prestigious charity events in Romania. Starting in 2015, the Edelweiss Charity Ball will be replaced by two new events: The HOSPICE Gala and The Edelweiss Grand Opera Dinner.



€ 95 000

noiembrie / November



## Campania 2%

### The 2% Campaign

la startul la începutul fiecărui an și are termen limită data de 25 mai. Aceasta se adresează persoanelor fizice care au obținut în anul anterior venituri din salarii și/sau din activități independente și care pot redirecționa 2% din impozit către HOSPICE. It starts at the beginning of every year and ends on the 25th of May. The campaign is addressed to individuals who, in the previous year, obtained income in the form of salaries and/or other forms of income generated by freelance activities, they being able to redirect 2% from their taxes to HOSPICE.

## Campania Luna florii de colț

### The Edelweiss Month Campaign

Se desfășoară în fiecare an, pe parcursul lunii octombrie, prin amplasarea cutiilor de donație HOSPICE în lăcașele de cult din Brașov și București. Takes place every year in October, by placing HOSPICE donation boxes in churches from Brașov and Bucharest.

## Campania adresată societăților comerciale - Cea mai bună campanie de atragere de fonduri a unei organizații mari - Gala Oameni pentru Oameni 2014

### The Campaign for Companies - The best fundraising campaign run by a large organisation - People for People Gala 2014

Se desfășoară pe parcursul întregului an și se încheie în luna decembrie. Aceasta se adresează companiilor care au obținut profit și care pot direcționa către HOSPICE, fără niciun cost, până la 20% din impozit, în baza Legii Sponsorizării. It is active throughout the year and ends in December. It is addressed to businesses that report profits and can choose to direct up to 20% of their profit tax to HOSPICE with no cost for the company, according to the Sponsorship Law.

**BINELE E GRATUIT**

DOAR 1 DIN 4\* REDIRECȚIONEAZĂ

13.500

6% din venitul brut

REDIRECȚIONEAZĂ 2% DIN IMPOZITUL TĂU ÎN FAVOAREA UNOR HOSPICE

16.000  
formulare forms

€ 270 000

ianuarie / January

LUNA FLORII DE COLȚ

ediția a 20-a

De 20 de ani împreună floarea de colț și oamenii

180  
biserici churches

€ 22 500

octombrie / October

"DRAGĂ MOȘ CRĂCIUN,  
TE ROG SĂ VIU ȘI ANUL ACESTA,  
CHIAR DACĂ EU NU O SĂ MAI FIU ACASĂ,  
COPIII MEI RĂMÂN..."

188  
companii companies

€ 363 500

decembrie / December

# Voluntar la HOSPICE Casa Speranței

## HOSPICE Casa Speranței volunteers

18 000

**ore de voluntariat**

volunteering hours

**2014**



## Andreea

(18 ani/18 years old)

“Să fii voluntar la HOSPICE înseamnă să fii unul din oamenii care schimbă lumea. Cum? Prin fiecare zâmbet oferit celor din jurul tău. Prin faptul că, la sfârșitul fiecărui eveniment, știi că efortul depus va conta în viața altui om, a unui om care are nevoie de sprijin.”

“Being a HOSPICE volunteer means being one of the people that changes the world. How? With every smile you offer to those around you. By knowing that, at the end of each event, your effort will matter by making someone's life better, someone that needs help.”



## Raul

(17 ani/17 years old)

“Făcând voluntariat la HOSPICE, îți colorezi viața în mii și mii de culori, pentru că ai lângă tine persoane care te ajută la fiecare pas și care te fac să simți un sentiment de mulțumire sufletească pentru ceea ce faci.”

“When volunteering for HOSPICE, you bring millions of colours in your life because you have around you people that help you every step of the way and make you feel such an amazing satisfaction for your work.”

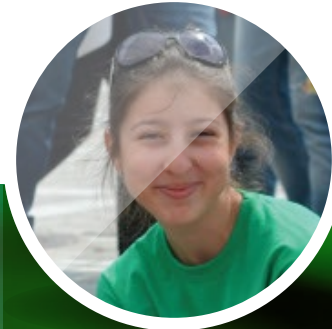


## Maria

(47 ani/47 years old)

“HOSPICE Casa Speranței face parte din viața mea, din timpul meu. Am dăruit timp și suflet și am primit în schimb recunoștință, oameni și prieteni dragi; am descoperit calități pe care nu știam că le am, mi-am depășit limitele, am ieșit din zona mea de confort.”

“HOSPICE Casa Speranței is part of my life, part of my time. I offered my time and my soul and I received gratitude, friendship from many people, in exchange; I discovered qualities I didn't know I had before, I exceeded my limits and my comfort zone.”



## Andra

(16 ani/16 years old)

“Îmi place foarte mult să ajut oameni. Vin la HOSPICE pentru că acesta este locul în care suferința multora care se luptă cu o boală incurabilă dispare. Aici întâlnești oameni implicați, dedicați, care te întâmpină mereu cu zâmbetul pe buze.”

“I really like helping people. I come to HOSPICE because this is the place where for many people struggling with an incurable illness, the pain disappears. Here you meet involved and dedicated people, who always welcome you with a smile.”

# Educație, Dezvoltare și Advocacy

## Education, Development and Advocacy

### HOSPICE Casa Speranței este recunoscută internațional ca:

HOSPICE Casa Speranței is recognised internationally as:

#### Serviciu model de îngrijiri paliative pentru țările cu resurse limitate.

Model of palliative care development in countries with limited resources.

*The Global Atlas of Palliative Care at the End of Life - WHO, WPCA - January 2014*

#### Centru de excelență în nursing în domeniul îngrijirilor paliative în Europa Centrală și de Est.

Nursing Centre of Excellence in palliative care for Central and Eastern Europe.

*The European Journal of Oncology Nursing - September 2014*

#### Model de advocacy pentru modificări legislative în scopul dezvoltării îngrijirii paliative.

Model of advocacy for legislative changes to develop palliative care.

*The Health and Human Rights Resource Guide - The Harvard University, 2014*



CONF. DR.  
**DANIELA  
MOȘOIU**

Director Dezvoltare  
Națională și Programe  
de Educație  
Educational Programmes  
and National Development  
Director

“HOSPICE Casa Speranței a propus Ministerului Sănătății un plan pentru creșterea accesului la servicii de îngrijire paliativă în toate județele din România, aprobat spre finanțare printr-un împrumut de la Banca Mondială. Educăm profesioniști din toată Europa alături de Spitalul Universitar din Köln (Germania), Universitatea Nicolaus Copernicus din Toruń (Polonia), King’s College din Londra (Marea Britanie), în cadrul Academiei Europene de Îngrijiri Paliative, finanțată de Fundația Bosch.

Eforturile noastre se concentrează și pe cercetare, oferirea de consiliere și expertiză, pentru ca tot mai mulți bolnavi să primească sprijin adecvat la momentul potrivit.”

“HOSPICE Casa Speranței submitted to the Ministry of Health a plan for the improvement of access to palliative care services throughout all counties in Romania. The plan was approved as part of a World Bank loan for the healthcare system reform. We educate professionals from all over Europe, in partnership with the University Hospital in Cologne (Germany), Nicolaus Copernicus University in Toruń (Poland), King’s College in London (UK), as part of the European Palliative Care Academy, funded by Bosch Foundation.

Our efforts have also been focused on research and on providing counselling and expertise for emerging palliative care services, thus enabling more patients to get appropriate support at the right time.”

**În 2014, principalii beneficiari ai programelor de educație au fost medicii și asistenții medicali, dar și pacienții și familiile lor.**

**In 2014, the main beneficiaries of the educational programmes have been doctors, nurses and also the patients and their families.**

---

Demararea Proiectului “Dezvoltarea programelor de voluntariat în îngrijiri paliative la nivel național”

Launching the “Developing National Palliative Care Volunteer Programme” Project

---

Continuarea proiectului-pilot care propune și testează un model de abordare paliativă la bolnavii oncologici din Brașov, Iași, Cluj și București, model care să poată fi ulterior adoptat și aplicat de toți medicii de familie din România

Advancing the pilot-project which proposes and tests a palliative care approach model for the oncology patients from Brașov, Iași, Cluj and Bucharest, which could later be adopted and applied by all the family doctors in Romania

---

Realizarea expoziției călătoare „Trăind cu boala”, ca rezultat al unui proiect de cercetare. Fotografiiile și mărturiile pacienților HOSPICE au fost vizibile în mai multe orașe din țară și au evidențiat nevoia de îngrijire paliativă și barierele existente în accesul la acest tip de servicii în România.

The Pilgrim Exhibition “Living with the Illness” is the result of a research project. The photos and testimonials of HOSPICE patients were displayed in several Romanian cities, revealing the need for services and the barriers in accessing palliative care in Romania.

---

Inițierea serviciului HelpLine de consiliere telefonică pentru pacienții HOSPICE și familiile acestora din Brașov. Serviciul funcționează 24 de ore din 24, iar consilierea este asigurată de asistenții medicali cu experiență din organizație.

A new HelpLine was set up in Brașov, where senior nurses offer 24/24-hour counselling for the HOSPICE patients and their families.

---

Oferirea de informații utile în îngrijirea de zi cu zi, pentru pacienții diagnosticați cu boli incurabile și familiile acestora și a unui program de discuții de grup pentru pacienți, pe [www.infopaliatie.ro](http://www.infopaliatie.ro).

Offering practical information on the day-to-day care for patients diagnosed with incurable illnesses and for their families, as well as a discussion forum for patients on [www.infopaliatie.ro](http://www.infopaliatie.ro).

---



214

**103 medici au obținut diploma de atestat în paliatie, 111 au început cursurile de atestat**  
103 doctors received the palliative care certificate, 111 doctors began the certification courses

848

**de participări ale asistenților medicali la cursuri introductive și avansate de îngrijiri paliative**  
attendances by nurses to introductory and advanced palliative care courses

783

**de studenți la Asistență Medicală din Brașov au beneficiat de sesiunile de paliatie predate de lectorii HOSPICE**  
nursing students from Brașov attended palliative care courses taught by HOSPICE professionals

56

**de absolvenți cu licență din diferite domenii au urmat cursurile Masteratului de Îngrijiri Paliative (ajuns la a 5-a promoție)**  
licensed graduates from different areas of expertise attended the courses of the Masters in Palliative Care (reaching the 5th class)

27

**de profesioniști care au demarat noi servicii de paliatie au absolvit cursurile organizaționale**  
specialists who have developed new palliative care services, graduated organisational courses



34

de asistenți medicali din România și Europa Centrală și de Est s-au înscris în programul-pilot de leadership în asistență medicală nurses from Romania, Central and Eastern Europe have joined the pilot nursing leadership training program

43

de profesioniști din toată țara, care predau modulul de paliție în școlile de asistență medicală, au participat la un curs intensiv în paliție professionals from all over the country, involved in teaching palliative care in nursing schools, attended an intensive palliative care course

35

de medici au urmat unul sau mai multe din cele 10 cursuri online de paliție doctors attended one or more out of a total of 10 online palliative care courses

170

de specialiști au participat la cea de-a XV-a ediție a Conferinței Naționale de Îngrijiri Paliative specialists attended the 15th edition of the National Conference for Palliative Care



[www.studiipaliative.ro](http://www.studiipaliative.ro)



[www.infopaliatie.ro](http://www.infopaliatie.ro)



[www.anip.ro](http://www.anip.ro)

# Proiecte și programe

## Projects and programmes

### 2014-2016

Dezvoltarea unui sistem integrat de servicii socio-medicale de îngrijire paliativă pentru pacienți cu boli amenințătoare de viață  
Fondul ONG în România - Mecanismul Financiar al Spațiului Economic European 2009 - 2014  
Developing an integrated system of socio-medical palliative care services for patients with life threatening illnesses  
NGO Fund - EEA Financial Mechanism 2009 - 2014

### 2014-2015

Evaluarea costurilor îngrijirilor paliative de bază în comunitate  
Open Society Foundations, New York  
Developing expertise to cost palliative care approach interventions in communities  
Open Society Foundations, New York

### 2013-2015

Integrarea oncologiei medicale și îngrijirilor paliative în diferite medii instituționale și economice  
Fundatia Națională Elvețiană pentru Știință, Programul româno-elvețian de cercetare IZERZO  
Integrating medical oncology and palliative care in various institutional and economic settings  
National Swiss Science Foundation - Swiss-Romanian Programme for Research IZERZO

### 2014-2015

MobiHope – Creșterea calității vieții și a îngrijirii pacienților cu boli amenințătoare de viață  
Fundatia Vodafone România  
MobiHope – Increasing Quality of Life and Care for Patients with Life Threatening Diseases  
Vodafone Romania Foundation

### 2013-2014

O viață de calitate pentru persoanele cu boli incurabile: informare, instruire, consultanță  
Programul de Cooperare Elvețiano-Român, Fondul Tematic pentru Participarea Societății Civile. Schema de granturi pentru ONG  
Quality of life for persons living with incurable diseases: information, training, support  
Swiss-Romanian Cooperation Programme, Thematic Fund for Civil Society Participation, Block Grant for NGOs

### 2012-2014

Excelență în nursing pentru populații defavorizate din România  
Fundatia Bristol-Myers Squibb  
Nursing Excellence for underserved populations in Romania  
Bristol-Myers Squibb Foundation

### 2013-2016

Înlăturarea disparităților în accesul la îngrijire paliativă de bază în comunitate  
Programul de Cooperare Elvețiano-Român, Fondul Tematic pentru parteneriate și Experți  
Overcoming disparities in access to quality basic palliative care in the community  
Swiss-Romanian cooperation programme, Thematic Fund Partnership and Expert Fund

### 2014-2016

Centru de excelență pentru nursing în îngrijiri paliative în Europa Centrală și de Est  
Fundatia Bristol-Myers Squibb  
Nursing Centre of Excellence in Palliative Care for the Central Eastern European Region  
Bristol-Myers Squibb Foundation



---

## 2014

Transfer de expertiză în utilizarea tehnologiilor informatice în managementul serviciilor de îngrijiri paliative

Fondul ONG în România - Mecanismul Financiar al Spațiului Economic European 2009 – 2014, Fondul pentru Relații Bilaterale

Transfer of know-how in the use of information technology for the management of palliative care services

NGO Fund - EEA Financial Mechanism 2009 - 2014, Fund for Bilateral Relations

---

## 2014-2016

Dezvoltarea la nivel național a programelor de voluntariat în îngrijiri paliative

Fondul ONG în România - Mecanismul Financiar al Spațiului Economic European 2009 - 2014  
Development of a National Programme for Volunteering in Palliative Care Services  
NGO Fund - EEA Financial Mechanism 2009 - 2014

---

## 2014-2015

Prețuim fiecare clipă de viață. Dezvoltarea serviciului specializat de îngrijire a limfedemului în București și Brașov

AVON Cosmetics Romania SRL  
Making every day count.  
Developing the specialised lymphedema care services in Bucharest and Brașov  
AVON Cosmetics Romania SRL

---

## 2014-2015

Prețuim natura. Dezvoltarea unor sisteme de protecție a mediului și de utilizare a resurselor naturale în cadrul complexului de servicii pentru copii vulnerabili Adunații Copăceni

KMG Rompetrol SRL - Programul Împreună pentru Fiecare  
Cherish the nature. Developing environmental protection systems to use natural resources within the multidisciplinary children's centre in Adunații Copăceni  
KMG Rompetrol SRL - Together for Eachother programme

---

## 2013-2017

Academia Europeană de Îngrijiri Paliative, Program de Leadership

Fundația Bosch  
European Palliative Care Academy. Leadership programme  
Bosch Foundation

---

## 2013-2014

Suport pentru dezvoltare clinică și programe educaționale în îngrijirile paliative

Open Society Foundations, New York  
Support for clinical and educational programs in palliative care  
Open Society Foundations, New York

---

## 2014

Consolidarea serviciilor de îngrijiri paliative pentru pacienți adulți din București  
Janssen-Johnson & Johnson România SRL  
Consolidating the palliative care services for adult patients from Bucharest  
Janssen-Johnson & Johnson România SRL

---

## 2014-2015

Îngrijim Împreună  
Fundația Vodafone România  
Sharing the Care  
Vodafone Romania Foundation

# Venituri

## Income

**TOTAL**  
**€ 2 696 033**



Centrul HOSPICE din București  
Bucharest HOSPICE Centre

**€ 1 356 094**

În 2014, pe o linie financiară separată, organizația a strâns 1.356.094 € pentru finalizarea Centrului HOSPICE din București.  
In 2014, on a separate budget line, the organisation raised €1,356,094 in order to finalise the Bucharest HOSPICE Centre.

# Cheltuieli Expenditures



**TOTAL**  
**€ 2 408 070**

Centrul HOSPICE din București  
Bucharest HOSPICE Centre

**€ 1 568 443**

Cheltuielile înregistrate au fost de 1,568,443 €.   
Expenditures totalled €1,568,443.

Diferența dintre venituri și cheltuieli a fost acoperită din încasările pentru proiectul Centrului HOSPICE din București aferente anului 2013.   
The difference between the income and the expenditures was covered from the funds raised for the Bucharest HOSPICE Centre in 2013.

### HOSPICE Casa Speranței Braşov

Str. Sitei nr. 17A, Braşov, 500074  
T. +40 268 474 405 / +40 372 730 114  
F. +40 268 474 467  
hospice@hospice.ro

### HOSPICE Casa Speranței Bucureşti

Str. Tămăioarei nr. 121 - 123, 023642  
Sector 2, Bucureşti  
T. +40 21 326 3771 / +40 372 706 210  
+40 372 706 208  
hospice@hospice.ro

### Centrul de Studii "Prinţesa Diana"

"Princess Diana" Study Centre  
Str. Piatra Mare nr. 101, Braşov, 500133  
T. +40 268 472 455 / +40 268 513 598  
F. +40 268 474 467  
cshospice@hospice.ro

### Hospices of Hope UK

11 High Street, Otford, Kent TN14 5PG  
T. +44 (0)1959 525 110  
office@hospicesofhope.co.uk  
www.hospicesofhope.co.uk

### Făgăraş - punct de lucru

Făgăraş - Satellite team  
Spitalul Municipal "Dr. Aurel Tulbure"  
Str. Ghiocelilor nr. 1, Făgăraş - 505200  
T. +40 268 281 177

### Hospices of Hope USA

29 Dickinson Avenue Nyack  
10960, New York, USA  
T. +1 (0)845 512 8661  
hohinc@optonline.net

### Zărneşti - punct de lucru

Zărneşti - Satellite team  
Spitalul "Dr. Tiberiu Sparchez"  
Str. Policlinicii nr. 12, Zărneşti - 505800  
T. +40 771 440 783



## CONTURI BRAŞOV

LEI RO30 RZBR 0000 0600 1220 1968 Raiffeisen Braşov  
USD: RO25 BPOS 0800 2606 441 USD01 Bancpost Braşov  
EUR: RO78 BPOS 0800 2606 441 EUR01 Bancpost Braşov  
GBP: RO04 BPOS 0800 2606 441 GBP01 Bancpost Braşov

## CONT BUCUREŞTI:

LEI: RO49 BPOS 8520 2606 441 RON01 Banc Post Bucureşti  
SWIFT: BPOS ROBU

CUI: 4921504 Fundația HOSPICE Casa Speranței

**HOSPICE Casa Speranței** este o organizație de caritate înregistrată în România cu nr. 37/1992.  
*HOSPICE Casa Speranței is a charity registered under No 37/1992.*

Președinte / *President*: Graham Perolls CMG OBE  
Director Executiv / *CEO*: Alex Pădureanu

Patroni Spirituali / *Patrons*: Andrew Bache CMG,  
Dr. Mary Baines OBE, Șerban Cantacuzino CBE,  
Duchess of Norfolk, Princess Marina Sturdza

HOSPICE Trustees: Graham Perolls, Erik van Geffen,  
Ioan Oarcea, Deteșanu Dan, Adrian Stanciu, Columbia Radu,  
Sinziana Dragoș, John Florescu, Tim Wilkinson, Cristina Preda,  
Pieter Wessel, David Goldsborough



[www.hospice.ro](http://www.hospice.ro)  
[www.facebook.com/HospiceCasaSperantei](https://www.facebook.com/HospiceCasaSperantei)



Fundația pentru  
Dezvoltarea  
Societății  
Civile



Proiect finanțat prin granturile SEE 2009 – 2014, în cadrul Fondului ONG în România. Conținutul acestui material nu reprezintă în mod necesar poziția oficială a granturilor SEE 2009 – 2014.

[www.fondong.fdsc.ro](http://www.fondong.fdsc.ro) | [www.eeagrants.org](http://www.eeagrants.org)

Editor: HOSPICE Casa Speranței | iulie 2015